



國立東華大學

原住民族學院  
自我評鑑實施計畫書



中華民國 102 年 7 月 22 日



# 目 錄

壹、前言 .....	3
一、歷史沿革 .....	3
二、學院介紹 .....	3
三、中長程發展目標與特色 .....	4
四、現況分析 .....	6
貳、自我評鑑組織與工作 .....	8
一、自我評鑑組織（含自我評鑑諮詢委員會、自我評鑑工作小組） .....	9
二、自我評鑑相關組織之運作 .....	10
參、評鑑對象與項目 .....	12
一、評鑑對象 .....	12
二、評鑑項目與學院系所中長程發展目標及特色之扣合 .....	12
三、評鑑項目 .....	13
肆、自我評鑑實施方式 .....	15
一、實施方式 .....	15
二、評鑑時程 .....	15
三、評鑑委員人數/資格/建議名單 .....	15
四、評鑑流程（含實地訪評行程表） .....	18
五、評鑑結果（含認可程序、結果公告、結果處理方式） .....	18
伍、預期效果 .....	18
一、持續改善與品質保證機制 .....	18
二、運用評鑑結果提升辦學品質 .....	18
附錄 .....	18
附錄一、族群關係與文化學系評鑑項目、效標、要素 .....	19
附錄二、民族語言與傳播學系評鑑項目、效標、要素 .....	22
附錄三、民族發展與社會工作學系評鑑項目、效標、要素 .....	24

# 表目錄

表 1. 原住民族學院歷年教師人數統計.....	4
表 2. 原住民族學院歷年學生人數統計.....	4
表 3. 國立東華大學原住民族學院系所自我評鑑院級諮詢委員名單.....	9
表 4. 國立東華大學原住民族學院系所自我評鑑院級工作小組成員名單.....	9
表 5. 國立東華大學原住民族學院系所自我評鑑系級工作小組成員名單.....	10
表 6. 國立東華大學原住民族學院評鑑五大項目內容表.....	14
表 7. 東華大學原住民族學院系所自我評鑑作業時程表.....	15
表 8. 族群關係與文化學系系所自我評鑑委員名單.....	15
表 9. 民族語言與傳播學系系所自我評鑑委員名單.....	16
表 10. 民族發展與社會工作學系系所自我評鑑委員名單.....	17

# 圖目錄

圖 1. 原住民族學院組織圖.....	3
圖 2. 原住民族學院課程架構圖.....	7
圖 3. 原住民族學院品質管理 PDCA 流程.....	8
圖 4. 原住民族學院評鑑工作規畫圖.....	11

## 壹、前言

國立東華大學的教育目標是在「自由、民主、創新、卓越」的校訓，以及花蓮地區豐富且多元的各種族群文化的薰陶下，培養學生兼容並蓄、積極開創的人格特質。而本校原住民族學院之設立，係以原住民族的文化研究、部落發展、人才培育並促進族群關係之和諧共榮為教育基礎理念，推動原住民族文化的傳承與發展。

本院師資來自於國內外專業訓練教師，並參考國際原住民族高等教育之運作，在原民院發展獨具特色之課程，並開創全新學習互動模式，培育學生具備豐富的原住民族文化知識基礎，及多元文化素養與開放胸襟，使其具備民族責任感，成為原住民社會的民族人才，進而維護民族文化及服務原住民社會，提升原住民競爭力，並融入現代社會。

## 一、歷史沿革

國立東華大學自民國 83 年 7 月 1 日創校以來即規劃學校發展特色作為長遠目標，而鑑於花東地區是原住民族群聚集主要區域，其多元並存的文化藝術風貌更是本校尤需汲取的本土文化資產。因此，東華大學於成立之初即設立「族群關係與文化研究所」，民國 86 年 12 月 18 日，在行政院原住民委員會大力支持下，簽約成立「原住民族學苑籌備處」，以加強推展原住民文化推廣教育。在此基礎與規模上，90 年 8 月正式成立「原住民族學院」，以發展東華大學學術特色、因應國家整體建設以及原住民族文化復振與社會發展需求。

## 二、學院介紹

學院目前設有三系兩中心，分別為族群關係與文化學系(學、碩、碩專、博士班)、民族語言與傳播學系(學士班)、民族發展與社會工作學系(學、碩士班)、原住民族發展中心及原住民族文化與傳播中心，職司原住民族與族群議題相關領域之教學、研究與推廣工作。

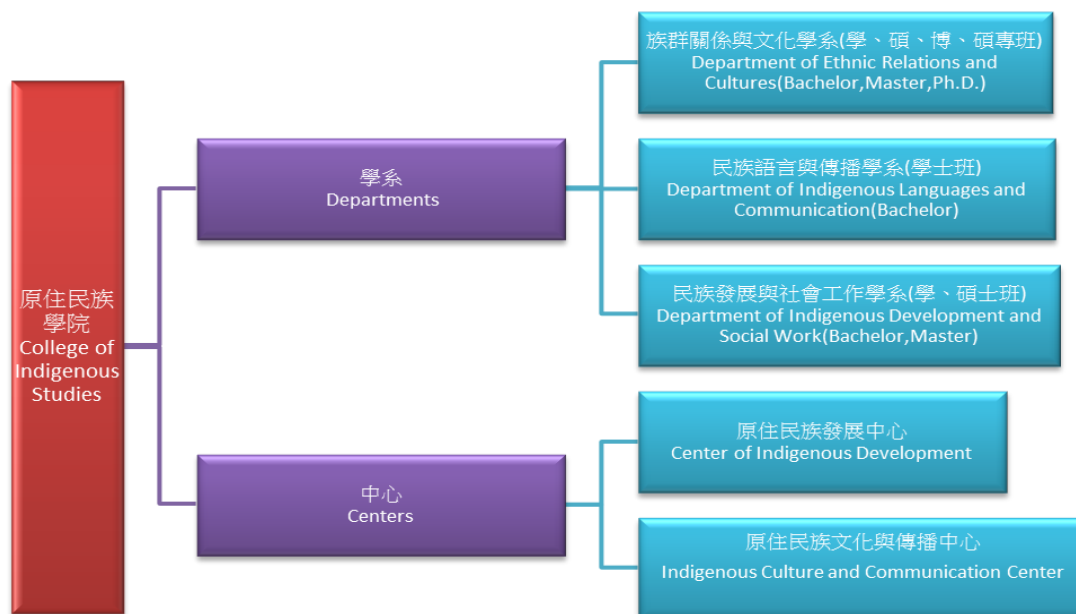


圖 1.原住民族學院組織圖

現有教師 33 人，專長橫跨文學、歷史學、哲學、語言學、藝術學、人類學、政治學、法學、經濟學、社會學、社會工作學、傳播學、地理學等領域。學生部分，為保障原住民籍 學生就學權益，並提供其高等民族教育機會，院內學士班半數名額每年專門針對原住民學生辦理單獨招生。目前共計有學生 623 人，原住民生 310 人，非原住民生 347 人，約各佔半數。

表 1. 原住民族學院歷年教師人數統計

教師（以各學年第 2 學期資料為準）						
學年度	教授	副教授	助理教授	專案教師	專任教師	兼任教師
101	5	17	10	1	0	15
100	5	14	12	1	0	15
99	3	7	18	2	0	0
98	3	7	18	2	29	2
97	3	5	23	2	31	10

表 2. 原住民族學院歷年學生人數統計

學生（以各學年第 2 學期資料為準）					
學年度	大學部	碩士班	博士班	碩士在職專班	學生總數
101	501	99	14	30	644
100	446	85	12	38	581
99	444	95	15	43	597
98	413	94	12	55	574
97	357	127	11	50	545

### 三、中長程發展目標與特色

本院係全國第一所原住民族學院，致力於原住民族的文化研究、部落發展、人才培育並促進族群關係之和諧共榮。

#### （一）本院中長程發展目標

##### 1. 民族發展問題與理論研究

台灣原住民社會的發展目前仍陷於結構性劣勢，並面臨社會解組、文化滅絕的重大危機，其生存發展可以說面臨嚴重的挑戰；本院之成立即試圖針對台灣原住民族的發展尋求綜合治理，通過理論的宏觀探討和視野，經由基層實踐，建立民族發展理論，並培養厚實的社會行動力。

##### 2. 培育原住民建設人才

由於本院主要招收原住民學生，將培育不僅具備豐富的族群學術基礎，具開放之多元文化素養與胸襟，且更具備民族責任感，成為原住民社會合格的民族人才。因而，不僅是單由學術角度出發，亦能照顧到原住民的特殊需求，並統合研究人力及資源，維護民族文化及服務原住民社會，因此既可兼顧原住民競爭力的

培育，進而協助其適應現代社會。

### **3. 提供相關政策諮詢**

近十五年來中央與地方各級原住民族行政機關陸續成立，政策規劃與相關學術研究方興未艾，本院肩負學術諮詢與規劃之重任，學理與實務相互參證，為我國原住民族政策提供理論基礎及政策諮詢，進而帶動政策的改革與發展。因此本院將整合國內現有教學研究資源，系統及深入研究中外民族發展問題，建構具有特色的理論體系，規劃前瞻性之民族政策，提出適切的政策方案與建議，作為政府推動及制訂原住民族政策的參考。

### **4. 維護並發展原住民族文化**

本校原住民族學院的設立係在尊重民族及其文化的基礎上所實施的教育，因而可以根據原住民的需要及特點，大力推動原住民族文化的研究與傳承，這是本院無法取代的特殊作用。本院原住民師生較為集中，有利於研究、維護、及發展原住民族文化，可以結合教學，配合教學，研究原住民族文化，整理民族文化資產，培育各族群之文化種子。因此本院將透過資料蒐集及研究，確認問題所在，期能提出對策與解決問題的方法，以協助政府推動文化建設工作，進而促進原住民族文化的傳承與發展。

### **5. 在地實踐與服務原鄉**

本院除自許民族教學、研究機構角色外，將積極與部落及社區結合與交流，加入原住民部落文化重建工作，培力原住民恢復文化意識，建立文化團體力量。並透過本院結合研究資源，統合研究人力、經費及計畫，強化民族問題的研究，加強社會服務功能，並積極參與原住民社區發展的規劃與執行，期使本院成為原住民社區發展諮詢中心及智庫。

### **6. 國際南島民族研究中心**

本院將朝國際及南島民族研究重鎮為目標發展，並進一步加強師資及課程設計，充實圖書資料，加強儲備教材及輔助讀物，購置專業文獻與經典著作。同時蒐集原住民族文化史資料、錄音帶、影片、歌謠、口述歷史、個人傳記、部落史等，以成立南島民族特藏室。

## **(二) 本院各系特色**

### **1. 族群關係與文化學系**

本系發揮在地之便，以俯拾皆是的東台灣田野資料為基礎，建立地方研究、原住民社會文化發展之資料庫，並推動地方議題、地方文化的創新構想。同時，在尊重全球原住民族傳統智慧的前提下，結合原住民部落、社區、社會服務機構，或非營利組織之連結與合作，有效運用社會資源，系統地推動學生參與原住民族部落及社區文化延續與開創的實務工作。本系最具特色、專長的發展領域包括「族群文化之發展與變遷」、「現代性與後殖民研究」、「原住民的歷史與文化」、「台灣原住民在南島民族脈絡中之文化屬性」，以及原住民生態與觀光、族群之教育以及性別與階級、社區發展等課題。

同時，在尊重全球原住民族傳統智慧的前提下，結合原住民部落、社區、社會服務機構，或非營利組織之連結與合作，有效運用社會資源，系統地推動學生參與原住民族部落及社區文化延續與開創的實務工作。

本系推動之特色業務，如下：

- (1) 課程整合協調：每學期至少一次正式會議，多次的討論會議檢討課程。
- (2) 研究所專題講座：每學期至少十場以上的演講。
- (3) 全國人類學與民族學相關系所研究生論文發表會：今年主辦該項活動。
- (4) 中研院民族所合作培訓計畫暨讀書會：每年申請經費，並獲補助。
- (5) 校友回娘家：系學會固定辦理。
- (6) 畢業製作：將畢業製作納入課程。
- (7) 課程說明會
- (8) 課後運動之夜：系學會固定辦理。
- (9) 迎新送舊-宜灣活動：系學會固定辦理。
- (10) 部落參訪：補助並鼓勵老師利用課程至部落參訪，讓學生從書本外得到不同的視野。
- (11) 學習輔導：針對成績未達 2.0 的同學給予必要的輔導。

## 2. 民族語言與傳播學系

本系因應台灣原住民在語言與文化上紀錄的迫切需要，並整合語言學的理論知識與田野調查的實務經驗，同時配合傳播領域實務的發展與影像時代的來臨而產生，設系宗旨在於培育具有語言文化紀錄及影視製作專長、理論與實務兼顧、以及具備寬廣視野之語言與傳播專業人才，以符合原住民社會與地方發展的需要。

本系推動之特色業務，如下：

- (1) 族群影像紀錄與創作
- (2) 原住民族語文學創作
- (3) 族語工作坊培育族語人才
- (4) 部落實地探訪並結合語言資料收集與調查
- (5) 傳播課程建置校園網路廣播電台提供學生實際操作

## 3. 民族發展與社會工作學系

本系基本發展目標定位在為國家培養民族發展、管理及專業民族社工人才。教學研究發展方向強調理論配合實務與應用，以部落化、國際化、質量兼重為目標，並透過社區資源的結合運用、先進國家民族社工及管理經驗，培育未來台灣原住民研究及建設人才。

本系推動之特色業務，如下：

- (1) 配合國家發展需要，培育民族發展及行政管理人才；
- (2) 培育民族社工及非政府組織工作人才，解決及預防原住民社會問題；
- (3) 強化原住民議題研究，並提供政策諮詢；
- (4) 發揮大學服務功能，推展部落發展與服務；
- (5) 拓展原住民升學管道，維護發展原住民族文化。

## 四、現況分析

### 1. 本院教育目標



原民院教育目標包含以下四點：

- (1) 培養原住民族高等教育暨多元文化教育人才
- (2) 培養理論與實務兼備之族群事務人才
- (3) 培養具多元文化視野之民族事務人才
- (4) 培養具專業倫理與實踐能力之民族事務人才

## 2. 本院學生基本素養與核心能力

原民院學生基本素養與核心能力包含以下六點：

- (1) 具備民族語言文化能力及族群關係理論基礎知識
- (2) 具備民族事務議題思考、分析與解決之能力
- (3) 具備人文素養與科際整合之行動力
- (4) 具備在地關懷及國際視野的能力
- (5) 具備民族事務規劃與管理的能力
- (6) 具備實踐族群正義的能力

## 3. 課程架構

本院課程規畫是以學程為主軸，提供學生選擇跨領域學習並修習不同學門之機會，院內開設之院基礎學程、系核心學程以及專業選修學程，學生於畢業前須修習三門學程，除院基礎學程及本系之專業學程一門外，另自由選擇搭配一門專業學程，達到多元化學習之目標。

從本院開設之課程，可看出本院同時重視原住民族族群以及社會工作的專業訓練、原住民族語言與傳播文化和原住民族發展的獨特需求。這些課程的設計不僅符合國內外對多元文化和多元族群發展及服務的取向，同時也符合台灣地區特別是原住民族獨特的需求。

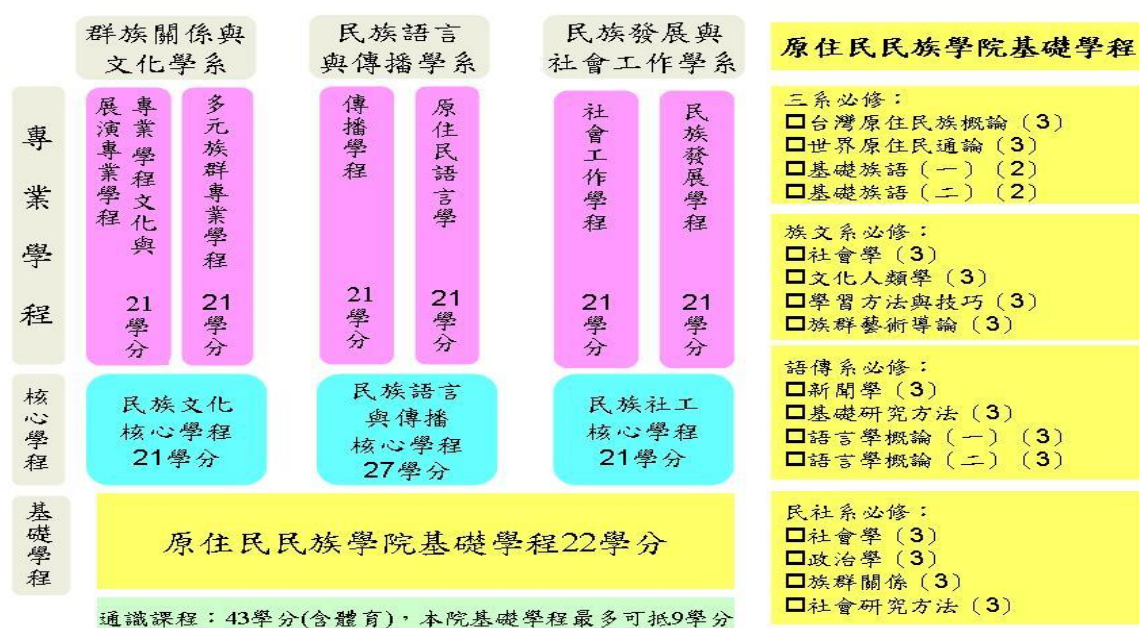


圖 2. 原住民族學院課程架構圖

## 貳、自我評鑑組織與工作

「評鑑最重要的目的在於改進 (improve)，不在於證明 (prove)」。一個良好的評鑑制度對於組織效能的提升與永續發展，扮演著絕對關鍵的角色。因此，發展一個健全有效的自我評鑑系統，是本院院務發展的首要之務。

本院自我評鑑的發展緣起，始於民國 97 年的系所評鑑。在該年度的系所評鑑中，我們發現，藉由評鑑各單位能充份了解自我辦學品質現況，並於各系系務會議上，針對「改善建議」內容，進行檢討與意見交流，發展自我改善策略。再經諸委員及系所多次檢討辯證後，全體老師能更清晰見到系所之特質，有助於「提供學生一個優質學習環境」目標之達成。

其接下來 100 年度的校務評鑑中，本院在校方引導下，於評鑑過程中，建立自我定位、訂定學生學習基本素養與核心能力，並推展全面品質管理 PDCA 流程，研擬完成「學生學習成效評估機制」，以確保學生學習成效、強化學生競爭力，做為校、院資源投入與功能運作之依歸。

爰此，本院同仁深感發展一個健全有效的自我評鑑系統，對於本院辦學品質的提升與永續發展之重要性，於 101 年 8 月起配合教育部自我評鑑認定時程、第二週期系所評鑑規劃，著手建置本院自我評鑑機制。

本院之自我評鑑採 PDCA 模式進行，各層面主要工作內容如下圖



圖 3. 原住民族學院品質管理 PDCA 流程

## 一、 自我評鑑組織（含自我評鑑諮詢委員會、自我評鑑工作小組）

### （一）成立自我評鑑諮詢委員

原民院由院長擔任主任委員，邀請校內外學者、專家五人組成共六人之評鑑諮詢委員會。針對自我評鑑工作之規劃、實施及考核進行檢討改善。

表 3.國立東華大學原住民族學院系所自我評鑑院級諮詢委員名單

姓名	現職機構	職稱
李壬癸	中央研究院語言學研究所	院士
黃樹民	中央研究院民族學研究所	院士兼所長
葉啟政	世新大學社會心理學系	講座教授
夏禹九	東華大學環境學院	院長
張德勝	東華大學教育學院	院長

### （二）成立院級（系級）自我評鑑小組名單

原住民族學院系所評鑑院級工作小組由院長擔任召集人，並邀集各系主管及各系種子教師組成，並設置院種子教師一人，綜理全院評鑑業務，詳如下列表單。

表 4.國立東華大學原住民族學院系所自我評鑑院級工作小組成員名單

類別	系所	姓名
院系主管	院長	吳天泰
	族群關係與文化學系系主任	林徐達
	民族語言與傳播學系系主任	紀駿傑
	民族發展與社會工作學系系主任	陳宇嘉
種子教師	院種子教師	李宜澤
	族群關係與文化學系	羅正心
	民族語言與傳播學系	簡月真
	民族發展與社會工作學系	蔡志偉
學代表	族群關係與文化學系	古晨欣
	民族發展與社會工作學系	潘平芸

原住民族學院系所評鑑系級工作小組由各系主管擔任召集人，並邀集系內教師組成，並設置種子教師一人，綜理各系評鑑業務，系內教師以評鑑項目編列成各工作小組，各司其職，詳如下列表單。

表 5.國立東華大學原住民族學院系所自我評鑑系級工作小組成員名單

項次	項目	族文系工作小組	語傳系工作小組	民社系工作小組
1	目標、核心能力與課程設計	<b>傅可恩</b> 林徐達 紀駿傑	簡月真 紀駿傑	<b>蔡志偉</b> 莊曉霞
2	教師教學與學習評量	<b>李招瑩</b> 范麗娟 羅正心	孫嘉穗 湯愛玉	<b>賴兩陽</b> 楊政賢
3	學生輔導與學習資源	<b>林素珍</b> 巴奈·母路 李宜澤	李佩容 楊鈞凱	<b>許俊才</b> 高德義
4	學術與專業表現	<b>賴淑娟</b> 吳天泰 盧玉珍	董克景	<b>陳毅峰</b> 林明禛
5	畢業生表現與整體自我改善機制	<b>葉秀燕</b> 謝若蘭	黃毓超 童春發	<b>陳張培倫</b> 施正鋒

\*表內粗體字者為該組負責教師。

## 二、自我評鑑相關組織之運作

本院由上而下設立各級評鑑組織，結合各系教師之專業與討論，進行評鑑相關工作之規劃，本院整體評鑑工作規畫情形如下圖。

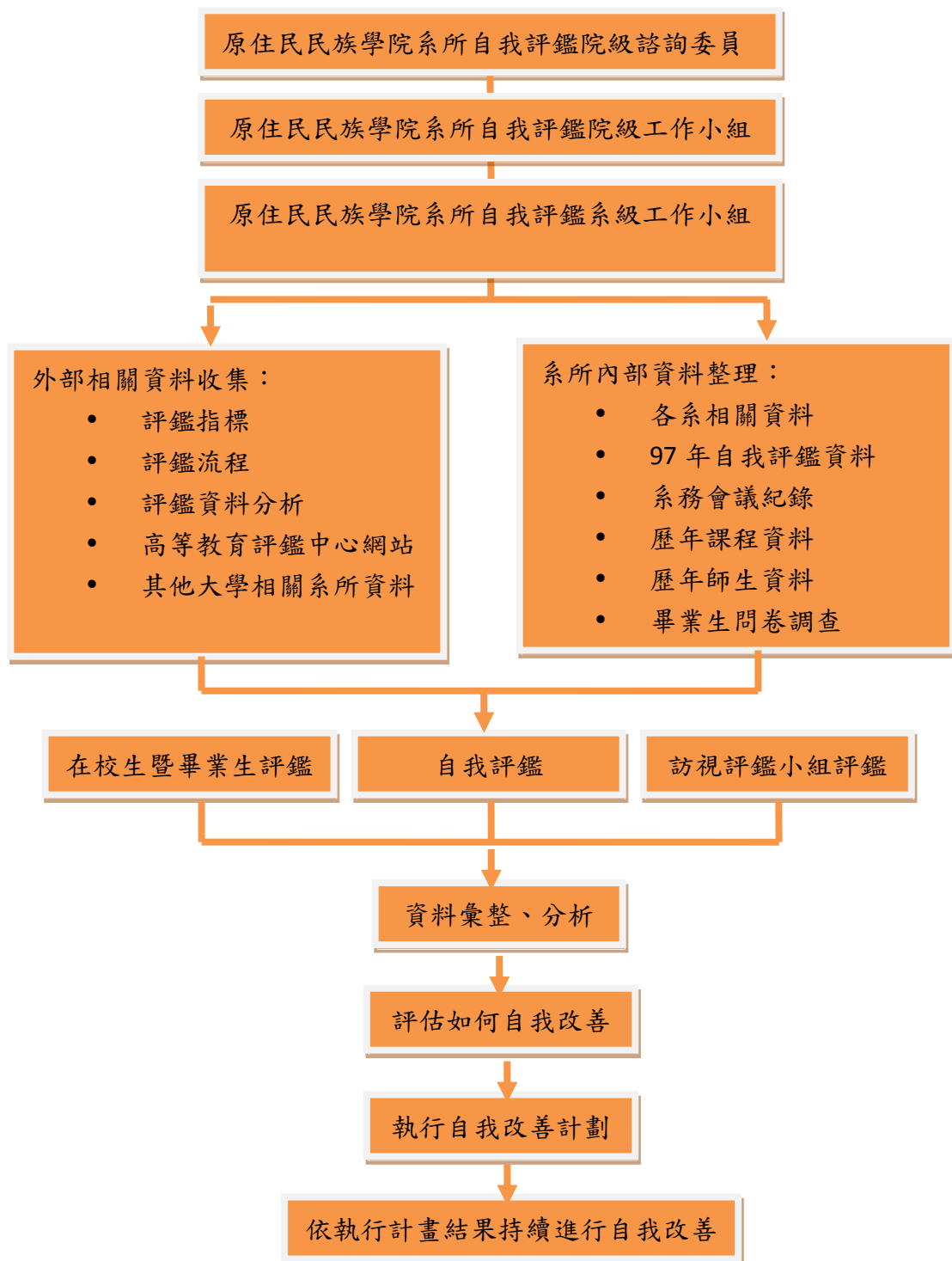


圖 4. 原住民民族學院評鑑工作規畫圖

## 參、評鑑對象與項目

### 一、評鑑對象

- (一) 族群關係與文化學系 (學士班、碩士班、博士班、碩專班)
- (二) 民族語言與傳播學系(學士班)
- (三) 民族發展與社會工作學系(學士班、碩士班)

### 二、評鑑項目與學院系所中長程發展目標及特色之扣合

#### (一) 學生學習輔導

##### 1. 學生學習輔導之機制與配合

本院目前提供學生有關學習輔導的方式有以下幾種：

- (1) 根據國立東華大學學則，系所提供師生晤談時間「office hour」與選課須知等的機制，以輔導學生修課不足的地方。專任教師於學期間每週至少安排二至四小時之師生晤談時間。
- (2) 專任教師亦透過擔任年級導師及系學會導師之機會與各年級學生在導生聚會時提供修課、選課及生涯等問題的諮詢機會。
- (3) 透過與教學卓越中心的結合，依課程之需求為同學提供了不同形態的學習機會及諮詢方式，包括社會參與、同儕輔導、線上同儕輔導及邊緣學生等計畫。
- (4) 經由網路「課程評估表填寫系統」，讓學生可於網路上填寫教學評量。該評量包括了學生對自己課程出席的評量，學生給予教師各方面的表現給分，學生對課程的意見。

##### 2. 提升學生競爭力之規劃

- (1) 公職考試之準備：各系所規劃的課程可提供學生針對相關的公職考試進行學習與準備，其相關的考試科目均已納入於系所的課程規劃內。此外，原住民籍同學亦可同時報考公務人員原住民族特考的相關類科。
- (2) 非營利/非政府組織的合作：對於多元文化社會的台灣而言，本院培育的相關人力/人才在族群議題上及社會工作專業訓練上同時並重。
- (3) 相關研討會之舉辦：本院透過每年定期舉辦相關的研討會，一方面強化學生在研討會的參與與執行，另一方面透過研討會可以瞭解目前相關的議題發展與現況。
- (4) 實務服務經驗的累積：本院將透過與國內外相關機構合作的機會，讓學生有機會至不同機構進行實習工作，藉此培育具實務工作經驗的人才，並擴展學生在學術學習上的視野。
- (5) 配合課程需要，進行原鄉部落參訪，和部落交換文化創意產業心得，同時提供社區營造學術研究心得予部落參考，與部落建立夥伴關係。
- (6) 各系所建立畢業生聯繫管道，追蹤畢業生生涯發展之情形，並結合畢業生之人脈串連，形成服務資訊互動網絡，以提供在校學生即時的訊息與協助。

##### 3. 拓展學生國際視野

- (1) 各學系固定開設國際原住民族歷史文化與法政社會議題相關課程。
- (2) 塑造具有在地國際視野的教學環境，於院內空間設置各國原住民族相關圖像及解說面板，提昇學生國際觀。
- (3) 鼓勵學生與本校姊妹校進行國際交換生之活動。
- (4) 鼓勵研究生申請政府相關單位或外國駐華機構、基金會所提供之赴外短期

研究獎學金，尤著重於原住民族權利意識較高之美加澳紐等國。

- (5) 積極鼓勵學生參與國際學習活動，亦鼓勵並提供相關資源俾利於學生課外活動學習，如多元文化服務社至海外服務。
- (6) 重點訓練優秀同學參與行政院原住民族委員會或外交部青年國際人才培訓與交流活動。

## (二) 未來展望

### 1. 研究民族發展問題與理論

台灣原住民社會的發展目前仍陷於結構性劣勢，並面臨社會解組、文化滅絕的重大危機，其生存發展可以說面臨嚴重的挑戰；本院之成立即試圖針對台灣原住民族的發展尋求綜合治理，通過理論的宏觀探討和視野，經由基層實踐，建立民族發展理論，並培養厚實的社會行動力。

### 2. 培育原住民建設人才

由於本院主要招收原住民學生，將培育不僅具備豐富的族群學術基礎，具開放之多元文化素養與胸襟，且更具備民族責任感，成為原住民社會合格的民族人才。因而，不僅是單由學術角度出發，亦能照顧到原住民的特殊需求，並統合研究人力及資源，維護民族文化及服務原住民社會，因此既可兼顧原住民競爭力的培育，進而協助其適應現代社會。

### 3. 提供相關政策諮詢

中央級原住民行政機關成立未久，相關之學術研究及政策規劃方興未艾，本院將肩負學術諮詢與規劃之重任，俾使學理與實務相互參證，為我國原住民政策提供理論基礎及政策諮詢，進而帶動政策的改革與發展。因此本院將整合國內現有教學研究資源，系統及深入研究中外民族發展問題，建構具有特色的理論體系，規劃前瞻性之民族政策，提出適切的政策方案與建議，作為政府推動及制訂原住民政策的參考。

### 4. 維護並發展原住民族文化

本校民族學院的設立係在尊重民族及其文化的基礎上所實施的教育，因而可以根據原住民的需要及特點，大力推動原住民族文化的研究與傳承，這是本院無法取代的特殊作用。本院原住民師生較為集中，有利於研究、維護、及發展原住民族文化，可以結合教學，配合教學，研究原住民族文化，整理民族文化資產，培育各族群之文化種子。因此本院將透過資料蒐集及研究，確認問題所在，期能提出對策與解決問題的方法，以協助政府推動文化建設工作，進而促進原住民文化的傳承與發展。

### 5. 在地實踐與服務原鄉

本院除自許民族教學、研究機構角色外，將積極與部落及社區結合與交流，加入原住民部落文化重建工作，並規畫「部落總體營造」工程，訓練原住民恢復文化意識，建立文化團體力量。並透過本院結合研究資源，統合研究人力、經費及計畫，強化民族問題的研究，加強社會服務功能，並積極參與原住民社區發展的規劃與執行，期使本院成為原住民社區發展諮詢中心及智庫。

## 三、評鑑項目

原民院評鑑共計五個項目，包含「系所目標與經營特色」、「課程設計與教學資源」、「學生學習與成效表現」、「教師研究與專業表現」及「畢業生表現與整體自我改善機制」。另各項目之參考效標、要素與認可要素，則由原民院各系

自行依各系特色訂定之。

表 6.國立東華大學原住民族學院評鑑五大項目內容表

評鑑項目	說明
一、目標、核心能力與課程設計	原民院在課程設計與教學資源上，除恪遵一般大學高等教育要求外，理應兼顧民族高等教育課程內涵的特殊性，以及原住民族部落發展所需之研究與應用資源。爰此，本評鑑項目可供作為檢視原民院各系所之課程設計與教學資源是否符合上述要求。課程的規劃應呈現原住民文化知識之思想體系與教育內涵，藉以改善目前高等教育中原住民知識附屬之狀態。
二、教師教學與學習評量	為使教師之教學與學習評量能確保學生核心能力之達成，對教師教學品質建立一套健全之教學評鑑機制，促進教師專業成長。教師依據課程所要培育之核心能力進行教學設計，因應學生學習需求及學術專長開課，並能確保學生選課時能充分掌握課程之教學目標與所要達成之核心能力的資訊。
三、學生輔導與學習資源	原民院學生原、漢各半，共同學習。本院學生於原民院諸多課程中，能培養其專業知能，並積極參與原住民族文化實踐與發展之機會。爰此，本評鑑項目可作為檢視原民院各系所學生學習與成效表現之依據，包含學生學習輔導之作法為何、學生之學習資源及其管理維護機制為何、學生課外學習活動之作法為何，以及學生生活輔導之作法為何等具體內容。
四、學術與專業表現	本院針對教師研究與專業表現(包含藝術創作、策展、展示、文化展演等非文字之專業表現)之評估，建立了一套健全之教學評鑑機制，以促進教師專業成長及教學品質之提升。教師依據教學評量機制之成果與國家發展之走向，就其學術專長具體改善課程設計與專業服務內涵，因應社會潮流與國際脈動。
五、畢業生表現與整體自我改善機制	為確保學生達成核心能力的程度，追蹤並統計畢業生離校後情況，以做為檢討修訂核心能力、課程規劃之設計，及學生輔導與學習資源提供之依據，進而持續檢討課程規劃與設計，修正學生學習成效評量方法。



## 肆、自我評鑑實施方式

### 一、實施方式

本院採系所獨立評鑑，以一階段兩步驟進行，第一步驟先行邀請委員進行書面審查後，第二步驟進行實地訪評。

### 二、評鑑時程

表 7.東華大學原住民民族學院系所自我評鑑作業時程表

時間	工作內容
101.10.18	召開院務會議討論系所自我評鑑相關事宜
101.10.23	召開第一次院系評鑑工作會議
101.11.05	繳交院簡報系評鑑構想簡報
101.12.20	召開第一次總結性評量發展社群會議 各系繳交系所學習成效評量機制資料
102.01.09	繳交各院評鑑計畫大綱
102.01.10	第二次系所自我評鑑院級工作小組會議
102.01.15	第一次系所自我評鑑院級諮詢委員會議，院諮詢委員給予院系發展相關建言與指導。
102.02	召開(校級)評鑑指導委員會第 1 次會議，給予相關建言與指導。
102.03.10	各院完成評鑑計畫修正。
102.03	召開(校級)評鑑工作小組，討論本校自我評鑑計畫。
102.03.31	召開(校級)評鑑指導委員會第 2 次會議，確認本校自我評鑑計畫。
102.04	完成本校自我評鑑計畫書，並提報教育部。
預計 102.12 前	教育部完成第 1 階段「自我評鑑機制」認定
自教育部認定 通過後～ 103.10 前	辦理本院自我評鑑相關作業
103.12 前	本院自我評鑑結果報部，進行第 2 階段認定。

### 三、評鑑委員人數/資格/建議名單

本院各系外部評鑑委員皆由校外專家擔任，每系 5 名外部評鑑委員（包含 3 名專家學者，1 名本院系所相關業界代表，1 名原住民籍專家學者或部落耆老，共計 5 名）。一階段兩步驟皆為同批委員。本院各系委員名單如下：

#### (一) 族群關係與文化學系

表 8.族群關係與文化學系系所自我評鑑委員名單

類別	姓名	現職	職稱	專長/經歷
----	----	----	----	-------

校外專家學者	胡台麗	中央研究院民族學研究所	研究員	文化人類學、視覺人類學、臺灣民族誌、詮釋人類學
	張茂桂	中央研究院民族學研究所	研究員	政治與社會、社會運動、族群關係與民族主義
	黃倩玉	國立清華大學人類學研究所	教授	宗教人類學、全球化與跨國主義、心理人類學
校外專家學者（社會學者備1）	王宏仁	國立中山大學社會學系	教授	跨國投資研究、越南研究、移民研究、經濟社會學
校外專家學者（人類學者備1）	林淑蓉	國立清華大學人類學研究所	教授	性別人類學、醫療人類學、身體與文化、中國侗族研究
原住民籍專家	戴明雄	財團法人原鄉部落重建文教基金會	董事長	台灣基督長老教會新香蘭教會牧師、原住民電視台新聞主播
產業界代表	葉鴻洲	聲動音樂網 向上傳播影業有限公司	台長 製作人/導演	後山廣播電台台長、華岡興業基金會媒體藝術中心導演、公共電視文化事業基金會製作人、廣播電視基金會導播/講師、公共電視節目製播小組導播

## （二）民族語言與傳播學系

表 9. 民族語言與傳播學系系所自我評鑑委員名單

類別	姓名	現職機構	職稱	專長
校外專家學者	黃宣範	元智大學應用外語系	教授	功能語法學、認知語意學、台灣南島語言學
	黃美金	實踐大學應用外語學系教授	教授	語言學、英語教學、台灣南島語言學、原住民語教學
	張錦華	國立台灣大學新聞研究所	教授	大眾傳播理論、質化研究方法、多元文化論與傳播研究
業界專家	蔡富榮	原住民族電視台	新聞部經理	電視節目、紀錄片、媒體傳播

原住民籍專家學者	孫大川	行政院原住民族委員會、國立政治大學台灣文學所	主任委員、副教授	原住民文學、台灣原住民歷史
----------	-----	------------------------	----------	---------------

### (三) 民族發展與社會工作學系

表 10. 民族發展與社會工作學系系所自我評鑑委員名單

類別	姓名	現職機構	職稱	專長
校外專家學者	王泰升	國立台灣大學法律學院	特聘教授	法學緒論；台灣法律史；法律史專題研究；台灣日治時期法律概論；傳統中國法專題
	李明政	東吳大學社會工作學系	教授	社會福利理論、原住民社會工作
	謝世忠	國立台灣大學人類學系暨研究所	教授	族群理論、西南中國民族誌、大陸東南亞民族誌、泰學研究、詮釋人類學、民族史方法理論、觀光人類學、第四世界論述、台灣原住民文化、發展人類學、宗教與儀式、寮學研究
校外專家學者(備一)	孫大川	行政院原住民族委員會	主任委員	原住民文學、台灣原住民歷史
校外專家學者(備二)	古允文	國立台灣大學社會工作學系	教授	社會政策分析、比較社會政策、社會福利理論、臺灣社會福利研究
業界專家	孔文吉	立法院	立法委員	媒體、新聞、外文
業界專家(備一)	瓦歷斯貝林	前任行政院原住民族委員會	主任委員	原住民文學、台灣原住民歷史、哲學
業界專家(備二)	林賢豐	前任台南市政府民族事務委員會	主任委員	民族語言
原住民籍專家學者	浦忠成	考試院	考試委員	中國文學、民間文學、神話與文化研究、台灣原住民族文化與文學、原住民族法制

#### 四、評鑑流程（含實地訪評行程表）

本院評鑑方式著重實地訪評，並輔以學生活動與成果展等方式，搭配學生自行之導覽、報告等，期使評鑑委員感受文字以外的呈現方式。評鑑委員蒞校訪評前，應先將第一步驟書面審查資料事前送達各委員，作為實地訪評之預備。第二步驟實地訪評以一天為原則。

#### 五、評鑑結果（含認可程序、結果公告、結果處理方式）

本院依第一週期系所評鑑（97 年度）與校務評鑑（100 年度）之精神，仍以「認可制」為評定方式，分為「通過」、「有條件通過」及「未通過」三種認可結果。

### 伍、預期效果

#### 一、持續改善與品質保證機制

本院將參照歷次自我評鑑執行情形所遭遇之問題，檢討反省，釐清原因，進行必要之自我評鑑機制上的調整與修正。

#### 二、運用評鑑結果提升辦學品質

本院各單位將依實地訪評委員針對各學程、班別、分項之評鑑結果與改善建議，逐一進行檢討，修正現階段之自我品質改善機制並提升辦學品質。希望在學生學習成效品質保證之架構下，系所能根據自訂之教育目標與核心能力，從課程規劃與設計、教師素質與教學、學習資源與支援、學習成效評估等四個向度自我檢視，以確保：

- （一）學生經過積極參與各種教學與學習過程所累積的經驗，於畢業時具備之專業知識、技能及態度，均可達成系所既定之教育目標與核心能力。
- （二）建立一套符合本身條件的自我品質改善機制，確保學生學習成效，強化其生涯競爭力。
- （三）建立學生學習成效機制之畢業生表現與回饋機制，以能有效評估學生達成核心能力的程度，並做為檢討修訂核心能力之設計、課程規劃與設計、教師教學與學習評量，以及學生輔導與學習資源提供之依據。

### 附錄

附錄一、族群關係與文化學系評鑑項目、效標、要素。

附錄二、民族語言與傳播學系評鑑項目、效標、要素。

附錄三、民族發展與社會工作學系評鑑項目、效標、要素。

附錄一、族群關係與文化學系評鑑項目、效標、要素

系所評鑑之評鑑項目	參考效標	要素(建議準備佐證資料)
<p>一、 目標、核心能力與課程設計</p>	<p>(一)共同部分(系所及在職專班)</p> <p>1-1 運用適合的分析策略以擬訂發展計畫之結果為何？</p> <p>1-2 依據教育目標與結合大學人才培育功能與國家產業人才需求，訂定學生核心能力之作法與結果為何？</p> <p>1-3 教育目標與核心能力之宣導機制與師生對其瞭解程度為何？</p> <p>1-4 依據核心能力進行課程規劃與設計之機制運作與結果為何？</p> <p>1-5 課程地圖建置與實施情形為何？</p> <p>(二)第一週期已受評之系所、在職專班、學位學程部分</p> <p>1-6 依據第一週期系所評鑑結果與建議，確定教育目標並擬訂發展計畫之結果為何？</p> <p>(三)學位學程部分</p> <p>1-7 教育目標與校務發展重點、特色之配適性為何？</p> <p>1-8 設置在相關領域發展趨勢及科際整合之需求性為何？</p>	<p>* 確定教育目標與擬訂發展計畫之相關資料</p> <p>* 訂定學生核心能力之相關文件</p> <p>* 課程規劃與設計等相關資料</p> <p>* 課程地圖建置與宣導之相關資料</p> <p>* 師生瞭解教育目標與核心能力之相關資料</p> <p>* 校務發展計畫中與學程設置之相關資料 (學位學程適用)</p> <p>* 其他相關佐證資料</p>
<p>二、 教師教學與學習評量</p>	<p>(一)共同部分(系所、學位學程及在職專班)</p> <p>2-1 專、兼任教師之數量與學術專長，符合系所、學位學程及在職專班教育目標及滿足學生學習需求之情形為何？</p> <p>2-2 專任教師之結構與流動之情形為何？</p> <p>2-3 教師依據課程所要培育之核心能力，進行教學設計與應用多元教學方法之情形為何？</p> <p>2-4 教師自編講義、編製數位媒材做為教學輔助，提升學生學習成效之情形為何？</p> <p>2-5 教師依據課程所要培育之核心能力，設計學習評量之情形為何？</p> <p>2-6 依據教學評鑑結果，協助教師改進教學設計、教材教法與多元</p>	<p>* 專、兼任教師學經歷基本資料表</p> <p>* 六年內教師流動資料表</p> <p>* 教師教學大綱</p> <p>* 教師自編講義或編製數位媒材之成果</p> <p>* 教師依據核心能力進行學習評量之相關資料</p> <p>* 教學評鑑結果與教師教學專業成長之相關資料</p> <p>* 教師實務教學成果之相關資料 (在職專班適用)</p> <p>* 校、院(系)提供學位學程空間與設備支援的之相關資料 (學位學程適用)</p> <p>* 其他相關佐證資料</p>

系所評鑑之評鑑項目	參考效標	要素(建議準備佐證資料)
	<p>學習評量方法之情形為何？</p> <p><b>(二)在職專班部分</b></p> <p>2-7 教師配合課程需求，進行實務教學之成果為何？</p> <p><b>(三)學位學程部分</b></p> <p>2-8 院(系)配合學位學程需求，提供空間與設備支援，滿足教師教學與學生學習需求之情形為何？</p> <p>2-9 學位學程授課教師協調課程教學內容，達成科際整合之機制及其運作情形為何？</p>	
<p>三、 學生輔導與學習資源</p>	<p><b>(一)共同部分(系所、學位學程及在職專班)</b></p> <p>3-1 提供學生學習輔導之作法為何？</p> <p>3-2 提供學生之學習資源及其管理維護機制為何？</p> <p>3-3 提供學生課外學習活動之作法為何？</p> <p>3-4 指導教授的研究生指導負擔與提供學習和生涯輔導之情形為何？</p> <p>3-5 系所與學位學程提供學生生活輔導之作法為何？(系所與學位學程適用)</p> <p>3-6 系所與學位學程提供學生生涯輔導之作法為何？(系所與學位學程適用)</p>	<p>*行政人力資料</p> <p>*軟硬體設施資料</p> <p>*學習資源之管理與維護相關資料或文件</p> <p>*年度專用經費資料</p> <p>*學生專用活動與學習空間之相關資料</p> <p>*教師晤談時間執行情形相關資料</p> <p>*教師指導研究生人數及晤談相關資料</p> <p>*獎助學金與學生工讀金資料(系所與學位學程適用)</p> <p>*輔導學生自治組織運作相關資料(系所與學位學程適用)</p> <p>*其他相關佐證資料</p>
<p>四、 學術與專業表現</p>	<p><b>(一)系所與學位學程共同部分</b></p> <p>4-1 教師學術研究表現之情形為何？</p> <p>4-2 教師專業服務表現之情形為何？</p> <p>4-3 學士班學生專題研究能力之表現為何？</p> <p>4-4 碩、博士班學生之學術研究與專業表現為何？</p> <p>4-5 碩、博士班學生之數量與品質如何？</p> <p><b>(二)在職專班部分</b></p>	<p>*教師之學術研究表現成果資料(如學術著作資料、創作、展演等)</p> <p>*教師專業服務表現成果資料</p> <p>*學士班學生專題研究表現成果資料</p> <p>*碩、博士班學生學術與專業表現成果資料</p> <p>*其他相關佐證資料</p>

系所評鑑之評鑑項目	參考效標	要素(建議準備佐證資料)
	4-6 學生論文主題與實務應用結合之情形為何？ 4-7 學生參與國內實務應用或創新活動之情形如何？ 4-8 碩、博士班學生之數量與品質如何？ 4-9 學生專業實務能力符合現職需求之情形為何？	
五、 畢業生表現與 整體自我改善 機制	<b>(一)共同部分(系所、學位學程及在職專班)</b> 5-1 畢業生生涯發展追蹤機制落實之情形為何？ 5-2 研擬學生學習成效評估機制之情形為何？ 5-3 自行規劃機制或結合學校之機制，蒐集內部利害關係人、畢業生及企業雇主對學生學習成效意見之情形為何？ 5-4 根據內部利害關係人、畢業生及企業雇主對學生學習成效意見之分析結果，進行檢討修訂核心能力之設計、課程規劃與設計、教師教學與學習評量，以及學生輔導與學習資源提供之情形為何？ 5-5 行政管理機制運作與定期自我改善之情形為何？ <b>(二)第一週期已受評之系所、在職專班、學位學程部分</b> 5-6 針對第一週期系所評鑑之改善建議，進行品質改善之計畫與落實之情形為何？	* 畢業生生涯發展追蹤之相關資料 * 畢業生升學與就業狀況之資料表 * 畢業生證照種類及通過情形 * 畢業生參加政府主辦或委辦考試通過資料表 * 系所研擬之學生學習成效評估之機制 * 系所蒐集與分析利害關係人意見之機制 * 系所將學生學習成效回饋機制之分析資料，運用在系所教育品質改善之相關資料 * 第一週期系所評鑑改善建議執行情形之相關資料（第一週期已受評之系所、在職專班、學位學程部分）

附錄二、民族語言與傳播學系評鑑項目、效標、要素

評鑑項目	參考效標	要素(建議準備佐證資料)
一、目標、核心能力與課程設計	1-1 運用分析策略以擬訂發展計畫之成果為何？ 1-2 依據教育目標訂定學生核心能力之作法與結果為何？ 1-3 教育目標與核心能力之宣導機制與師生對其瞭解程度為何？ 1-4 依據核心能力進行課程規劃之機制與運作結果為何？ 1-5 課程地圖建置與應用情形為何？ 1-6 依據第一週期系評鑑結果與建議，確定教育目標並擬訂發展計畫之結果為何？	*擬訂教育目標與發展計畫之相關資料 *訂定學生核心能力之相關文件 *師生瞭解教育目標與核心能力之相關資料 *課程規劃與設計等相關資料 *課程地圖建置與宣導之相關資料 *其他相關佐證資料
二、教師教學與學習評量	2-1 專、兼任教師之數量與學術專長，符合系教育目標及滿足學生學習需求之情形為何？ 2-2 專任教師之結構與流動之情形為何？ 2-3 教師依據課程所要培育之核心能力，進行教學設計與應用多元教學方法之情形為何？ 2-4 教師自編講義、編製數位媒材做為教學輔助，提升學生學習成效之情形為何？ 2-5 教師依據課程所要培育之核心能力，設計學習評量之情形為何？ 2-6 依據教學評鑑結果，協助教師改進教學設計、教材教法與多元學習評量方法之情形為何？	*專任及兼任教師學經歷基本資料表 *六年內教師流動資料表 *教師教學大綱 *教師自編講義或編製數位媒材之成果 *教師依據核心能力進行學習評量之相關資料 *教學評鑑結果與教師教學專業成長之相關資料 *其他相關佐證資料
三、學生輔導與學習資源	3-1 提供學生學習輔導之作法為何？ 3-2 提供學生生活輔導之作法為何？ 3-3 提供學生之學習資源及其管理維護機制為何？ 3-4 提供學生課外學習活動之作法為何？ 3-5 提供學生學習成效評量機制為何？	*行政人力資料 *軟硬體設施資料 *學習資源之管理與維護相關資料或文件 *年度專用經費資料 *學生專用活動與學習空間之相關資料



評鑑項目	參考效標	要素(建議準備佐證資料)
	3-6 提供學生生涯輔導之作法為何？	<ul style="list-style-type: none"> <li>* 教師晤談時間執行情形相關資料</li> <li>* 教師指導研究生人數及晤談相關資料</li> <li>* 獎助學金與學生工讀金資料</li> <li>* 輔導學生自治組織運作相關資料</li> <li>* 學生學習成果展演資料</li> <li>* 學生實習資料</li> <li>* 參與海外交流學生資料</li> <li>* 輔導升學及考取證照相關資料</li> <li>* 其他相關佐證資料</li> </ul>
四、學術與專業表現	4-1 教師學術研究表現之情形為何？ 4-2 教師專業服務表現之情形為何？ 4-3 學生創作與專題研究能力之表現為何？	<ul style="list-style-type: none"> <li>* 教師之學術研究表現成果資料</li> <li>* 教師專業服務表現成果資料</li> <li>* 學生創作與專題研究表現成果資料</li> <li>* 其他相關佐證資料</li> </ul>
五、畢業生表現與整體自我改善機制	5-1 畢業生生涯發展追蹤機制落實之情形為何？ 5-2 研擬學生學習成效評估機制之情形為何？ 5-3 自行規劃機制或結合學校之機制，蒐集內部利害關係人、畢業生及企業雇主對學生學習成效意見之情形為何？ 5-4 根據內部利害關係人、畢業生及企業雇主對學生學習成效意見之分析結果，進行檢討修訂核心能力之設計、課程規劃與設計、教師教學與學習評量，以及學生輔導與學習資源提供之情形為何？ 5-5 整體自我改善之機制與情形為何？ 5-6 針對第一週期系評鑑之改善建議，進行品質改善之計畫與落實的情形為何？	<ul style="list-style-type: none"> <li>* 畢業生生涯發展追蹤之相關資料</li> <li>* 畢業生升學與就業狀況之資料表</li> <li>* 畢業生證照種類及通過情形</li> <li>* 畢業生參加政府主辦或委辦考試通過資料表</li> <li>* 系研擬之學生學習成效評估之機制</li> <li>* 系蒐集與分析利害關係人意見之機制</li> <li>* 系將學生學習成效回饋機制之分析資料，運用在系教育品質改善之相關資料</li> <li>* 第一週期系評鑑改善建議執行情形之相關資料</li> </ul>

附錄三、民族發展與社會工作學系評鑑項目、效標、要素

系所評鑑之評鑑項目	參考效標	要素（建議準備佐證資料）
目標、核心能力與課程設計	1.1 依據教育目標與結合大學人才培育與國家產業人才需求，訂定學生核心能力之作法與結果為何？ 1.2 教育目標與核心能力之宣導機制與師生對其瞭解程度為何？ 1.3 依據核心能力進行課程規劃與 <u>課程地圖建置</u> 之機制運作與結果為何？ 1.4 設置在相關領域發展趨勢及科際整合之需求性為何？ 1.5 教育目標與校務發展重點、特色之配適性為何？	* 確定教育目標與擬訂發展計畫之相關資料 * 訂定學生核心能力之相關文件 * 課程規劃與設計等相關資料 * 課程地圖建置與宣導之相關資料 * 師生瞭解教育目標與核心能力之相關資料 * 其他相關佐證資料
教師教學與學習評量	2.1 專、兼任教師之數量與學術專長，符合系所、學位學程及在職專班教育目標及滿足學生學習需求之情形為何？ 2.2 專任教師之結構與流動之情形為何？ 2.3 教師依據課程所要培育之核心能力，進行教學設計與應用多元教學方法之情形為何？ 2.4 教師自編講義、編製數位媒材做為教學輔助，提升學生學習成效之情形為何？ 2.5 教師依據課程所要培育之核心能力，設計學習評量之情形為何？ 2.6 依據教學評鑑結果，協助教師改進教學設計、教材教法與多元學習評量方法之情形為何？	* 專、兼任教師學經歷基本資料表 * 六年內教師流動資料表 * 教師教學大綱 * 教師自編講義或編製數位媒材之成果 * 教師依據核心能力進行學習評量之相關資料 * 教學評鑑結果與教師教學專業成長之相關資料 * 其他相關佐證資料
學生輔導與學習資源	3.1 提供學生學習輔導及 <u>生涯輔導</u> 之作法為何？ 3.2 提供學生之學習資源及其管理維護機制為何？ 3.3 提供學生 <u>生活輔導</u> 與課外學習活動之作法為何？ 3.4 <u>導師與指導研究生</u> 所提供的學習和生涯輔導之情形為何？ 3.5 <u>提供實務場域</u> （原住民族部落、一般社區及相關機構）學習的資源為何？	* 行政人力資料 * 軟硬體設施資料 * 學習資源之管理與維護相關資料或文件 * 年度專用經費資料 * 學生專用活動與學習空間之相關資料 * 教師晤談時間執行情形相關資料

系所評鑑之評鑑項目	參考效標	要素（建議準備佐證資料）
		<ul style="list-style-type: none"> <li>* 教師指導研究生人數及晤談相關資料</li> <li>* 獎助學金與學生工讀金資料</li> <li>* 輔導學生自治組織運作相關資料</li> <li>* <u>連結校內外資源協助學生的學習（例如教卓的計畫如社會參與、線上輔導、邊緣學生輔導、校友回娘家以及教育部顧問司的跨領域課程的補助）</u></li> <li>* <u>與原住民族部落、一般社區、公私部門單位/機構的合作、互動</u></li> <li>* 一般演講及課堂演講</li> </ul>
學術與專業表現	<p>4.1 教師學術研究之表現</p> <p>4.2 教師專業服務之表現</p> <p>4.3 <u>學士班學生基礎專業能力之素養</u></p> <p>4.4 <u>碩士班學生之研究、實作、與專業表現</u></p> <p>4.5 <u>碩士班學生之論文主題與實務議題之結合</u></p>	<ul style="list-style-type: none"> <li>* 教師之學術研究表現成果資料（如學術著作資料、創作、展演等）</li> <li>* 教師專業服務表現成果資料</li> <li>* 學士班學生專題研究表現成果資料</li> <li>* 碩、博士班學生學術與專業表現成果資料</li> <li>* 其他相關佐證資料</li> </ul>
畢業生表現與整體自我改善機制	<p>5-1 畢業生生涯發展追蹤機制落實之情形為何？</p> <p>5-2 <u>自行規劃機制或結合學校之機制，蒐集畢業生對自身工作表現或更高學位學業表現評估之情形為何？</u></p> <p>5-3 <u>自行規劃機制或結合學校之機制，蒐集雇主對畢業生工作表現評估之情形為何？</u></p> <p>5-4 <u>自行規劃機制或結合學校之機制，蒐集攻讀更高學位畢業生之師長對其學習狀況評估學業表現為何？</u></p> <p>5-5 <u>根據前述資料蒐集結果，進行檢討修訂核心能力之設計、課程規劃與設計、教師教學與學習評量，以及學生輔導與學習資源提供之情形為何？</u></p>	<ul style="list-style-type: none"> <li>* 畢業生生涯發展追蹤之相關資料</li> <li>* 畢業生升學與就業狀況之資料表</li> <li>* 畢業生證照種類及通過情形</li> <li>* 畢業生參加政府主辦或委辦考試通過資料表</li> <li>* <u>系所蒐集與分析雇主及攻讀更高學位畢業生所屬師長意見之機制</u></li> <li>* <u>系所將相關資料、意見，運用在系所教育品質改善之機制</u></li> </ul>